

## La collezione erpetologica del Museo Civico di Storia Naturale "G. Doria" di Genova

### *The herpetological collection of the Museo Civico di Storia Naturale "G. Doria" of Genoa*

Giuliano Doria

Museo Civico di Storia Naturale "G. Doria", Via Brigata Liguria 9. I-16121 Genova. E-mail: gdoria@comune.genova.it

#### RIASSUNTO

Il primo nucleo della collezione erpetologica del Museo Civico di Storia Naturale "Giacomo Doria" di Genova è costituito dalle raccolte effettuate da Giacomo Doria, fondatore del Museo, nella zona di La Spezia, in Persia (oggi Iran) e in Borneo (insieme a Odoardo Beccari) negli anni 1862-1868.

Successivamente la collezione viene incrementata col materiale di numerose spedizioni condotte in tutti i continenti; i risultati di tali raccolte sono stati spesso pubblicati sugli "Annali" del Museo. Nella collezione sono presenti 593 specie di Anfibi e 1.456 di Rettili; 171 taxa, attualmente validi, sono rappresentati da tipi.

Parole chiave:

Anfibi, Rettili, Museo di Genova, annali, tipi.

#### ABSTRACT

*The first nucleus of the herpetological collection of the Museo Civico di Storia Naturale "Giacomo Doria" (Italy, Genoa) was made up of the specimens collected in the years 1862-1868 near La Spezia (Italy, Liguria), in Persia (now Iran) and in Borneo (with Odoardo Beccari) by its founder, Giacomo Doria. Later, it was increased with thousands of specimens collected during several expeditions throughout all the continents. Many important studies about this rich material have been published in "Annali", the museum's journal. Nowadays, 593 species of amphibians and 1,456 of reptiles are present in the collection, moreover, type specimens of 171 valid taxa are deposited here.*

Key words:

*Amphibians, Reptiles, Museum of Genoa, annali, types.*

#### CENNI STORICI SULLA COLLEZIONE

Il Museo Civico di Storia Naturale viene fondato nel 1867 e il nucleo originario delle raccolte che formano il primo patrimonio del Museo è costituito dalla collezione paleontologica di Lorenzo Pareto, da quella malacologica di Odone di Savoia e dalle raccolte di Giacomo Doria (1840-1913). Doria effettuò le prime raccolte nella zona di La Spezia dove la sua famiglia trascorreva alcuni mesi all'anno; tra i reperti erpetologici si segnalano i primi esemplari liguri di *Euleptes europaea* dell'Isola Tinetto. La collezione venne quindi incrementata con gli esemplari provenienti dalla Persia, che egli visitò nel 1862 prima in qualità di naturalista della Missione Italiana e, successivamente, attraversando la parte meridionale del paese; le raccolte furono in prevalenza entomologiche ma si annoverano anche trenta esemplari fra anfibi e rettili. Nel 1865 Doria si recò a Borneo insieme al botanico Odoardo Beccari; Doria, per motivi di salute, dovette tornare in Italia nel 1866 mentre Beccari restò fino al 1868; le raccolte erpetologiche furono, poi, oggetto di un lavoro di Peters (1872) che elencò 71

#### HISTORICAL NOTES ON THE COLLECTION

*The Museo Civico di Storia Naturale was founded in 1867 and the original nucleus of the collections that make up the main heritage of the Museum consists of the palaeontology collection of Lorenzo Pareto, the malacology collection of Odone di Savoia and the collections of Giacomo Doria (1840-1913). Doria created the first collections in the La Spezia area where his family spent some months of the year; the herpetological specimens include some of the first Ligurian specimens of *Euleptes europaea* from Tinetto Island. The collection was then developed with the specimens from Persia, which he visited in 1862 first as a naturalist of the Italian mission and, subsequently, crossing the southern part of the country; the collections were mainly entomological but a good thirty specimens of amphibians and reptiles can be accounted for. In 1865 Doria went to Borneo with the botanist Odoardo Beccari. For health reasons, Doria had to return to Italy in 1866 while Beccari stayed until 1868. The herpetology collections were then the subject of a work by Peters (1872) who listed 71 species for reptiles (13 of which were new species) and 17 for amphibians (5 of which were new).*

specie per i Rettili (di cui 13 specie nuove) e 17 per gli Anfibi (di cui 5 nuove).

Negli anni successivi inizia un grande afflusso di materiali derivante principalmente da spedizioni spesso pianificate proprio dal Museo: gli esploratori e gli studiosi che, soprattutto nell'ultima parte dell'Ottocento, incrementarono le collezioni con raccolte effettuate in tutti i continenti, inviarono a Genova esemplari di tutti i gruppi zoologici che permisero, tra l'altro, la descrizione di migliaia di specie nuove. La collezione erpetologica è quindi il frutto di più di 140 anni di raccolte naturalistiche per così dire "a tutto campo", non essendo mai state condotte campagne di ricerche specifiche limitate ad un particolare gruppo animale.

Qui di seguito si ricordano alcuni degli esploratori e naturalisti che maggiormente hanno contribuito all'arricchimento della collezione erpetologica del Museo di Genova. Fra i primi citiamo Leonardo Fea (1852-1903) (fig. 1) dalle cui spedizioni in Birmania e Africa occidentale riportò 1.185 esemplari di Anfibi e 964 di Rettili (fig. 2). Ricordiamo poi il già menzionato Odoardo Beccari (1843-1920), che oltre all'esplorazione di Borneo, effettuò anche quelle nella parte nordoccidentale della Nuova Guinea, a Giava e a Sumatra; egli, inoltre, partecipò alla spedizione alla Baia d'Assab e al Paese dei Bogos e le sue raccolte formarono il primo nucleo della serie africana. Il patrimonio di raccolte di questo infaticabile naturalista ammonta a più di 1.500 esemplari tra Anfibi e Rettili. Un altro importante contributo alle collezioni genovesi fu apportato da Luigi Maria D'Albertis (1841-1901), che raccolse quasi 700 esemplari di



Fig. 1. Leonardo Fea (1852-1903).

*In subsequent years a large amount of material poured in mainly from expeditions planned by the museum itself: the explorers and experts who, particularly in the last part of the 19<sup>th</sup> century, increased the collections with finds from all the continents, sent specimens to Genoa of all the zoological groups, also allowing thousands of new species to be described. The herpetological collection is therefore the fruit of more than 140 years of nature collecting "across the field", as specific research campaigns limited to a particular animal group were never carried out.*

*We would hereby like to remember some of the explorers and naturalists who made the greatest contributions to enriching the herpetological collection of the Museum of Genoa. We would first like to mention Leonardo Fea (1852-1903) (fig. 1) from whose expeditions in Burma and East Africa, 1,185 specimens of amphibians and 964 of reptiles (fig. 2) were brought back. We also remember the aforementioned Odoardo Beccari (1843-1920) who, as well as exploring Borneo, also explored the North West of New Guinea, Java and Sumatra. He also took part in the expedition to Assab Bay and to the Bogos Country and his collections formed the first nucleus of the African series. The heritage of this untiring naturalist's collections amounts to more than 1,500 specimens of amphibians and reptiles. Another important contribution to the Genoa collections was made by Luigi Maria D'Albertis (1841-1901), who collected almost 700 specimens of amphibians and reptiles while climbing the River Fly in New Guinea, exploring Mount Arfak and travelling in Australia. We also remember Luigi Balzan (1865-1893) who sent specimens mainly from Bolivia, Elio Modigliani (1860-1932) who explored Sumatra, the Nias, Engano and Mentawai islands, Carlo Spegazzini (1858-1926) who took part, as a botanist, in the Italian Antarctic Expedition in 1881 and then sent materials from Argentina, Filippo Silvestri (1873-1949) who collected amphibians and reptiles mainly in Brazil and Argentina, Lamberto Loria (1855-1913) who explored south eastern New Guinea and then Giacomo Doria who, as well as travelling to Borneo, made various collections in Italy and also travelled to the coasts of the Yemen and to Tunisia.*

*The result of all the materials collected and delivered to the museum was then examined by the best specialists of the time and their descriptions were mainly published in the museum "Annali". In the 99 volumes edited between 1879 and 2008 there are 92 herpetology papers by 50 experts. The authors who made the greatest contribution to the study of the collections include the aforementioned Wilhelm Peters (1815-1883) and George Albert Boulenger (1858-1937). Peters should be particularly remembered for the catalogue, drawn up with Doria, of the reptiles and amphibians collected by Beccari, D'Albertis and Bruijn in the Austro-Malaysia region: as is stated in the introduction "... this work is the fruit of an accurate and conscientious examination of over 3,000 specimens collected in 44 different locations". The catalogue lists 136 species of reptiles (19 of which are described as being new species) and 20 amphibians (8 of which are new species). Between 1887 and 1915 Boulenger published 34 works on the collections made in South America, Africa and Asia in the "Annali". In particular, there are 7 dedicated to herpetofauna in Burma; as Gestro wrote "the importance of the collections put together by Fea in Burma between 1885 and 1889 is really extraordinary" and in the final examination of his collections Boulenger (1893) lists 112 species of*

Anfibi e Rettili risalendo il fiume Fly in Nuova Guinea, esplorando il Monte Arfak e viaggiando in Australia. Ricordiamo anche Luigi Balzan (1865-1893) che inviò esemplari prevalentemente dalla Bolivia; Elio Modigliani (1860-1932) che esplorò Sumatra, le isole Nias, Engano e Mentawai; Carlo Spegazzini (1858-1926) che partecipò, in qualità di botanico, alla Spedizione Antartica Italiana del 1881 e in seguito inviò materiali dall'Argentina; Filippo Silvestri (1873-1949) che raccolse Anfibi e Rettili principalmente in Brasile e Argentina; Lamberto Loria (1855-1913) che esplorò la Nuova Guinea sud-orientale e poi ancora Giacomo Doria che, oltre al viaggio a Borneo, effettuò varie raccolte in Italia e compì anche un viaggio sulle coste dello Yemen e in Tunisia.

Il risultato di tutti i materiali raccolti e consegnati al Museo veniva poi esaminato dai migliori specialisti di quel tempo e i loro lavori di descrizione sono stati pubblicati principalmente sugli "Annali" del Museo: nei 99 volumi editi tra il 1870 e il 2008 sono presenti 92 contributi erpetologici di 50 studiosi. Tra gli autori che maggiormente hanno contribuito allo studio delle collezioni si ricordano il già citato Wilhelm Peters (1815-1883) e George Albert Boulenger (1858-1937). A Peters si deve in particolare il catalogo, redatto insieme a Doria, dei Rettili e degli Anfibi raccolti da Beccari, D'Albertis e Bruijn nella regione austro-malese: come è scritto nell'introduzione "... questo lavoro è il frutto di un accurato e coscienzioso esame di oltre 3.000 esemplari raccolti in 44 differenti località". Nel catalogo vengono elencate 136 specie di Rettili (di cui 19 descritte come specie nuove) e 20 di Anfibi (di cui 8 specie nuove).

Tra il 1887 e il 1915 Boulenger pubblicò sugli "Annali" 34 lavori su raccolte effettuate in Sud America, Africa e Asia; in particolare 7 sono dedicati all'erpetofauna di Birmania, come scrive Gestro "l'importanza delle collezioni radunate dal Fea in Birmania fra il 1885 e il 1889 è veramente straordinaria" e nell'esame finale delle sue raccolte, Boulenger (1893) elenca 112 specie di Rettili (di cui 13 nuove) e 53 di Anfibi (di cui 17 nuove).

La collezione erpetologica venne inizialmente imposta da Doria e Raffaello Gestro, successivamente venne seguita per qualche tempo da Decio Vinciguerra, poi passò sotto la responsabilità di Felice Capra e dagli anni Cinquanta alla fine degli anni Ottanta del secolo scorso fu curata da Lilia Capocaccia.

## LE COLLEZIONI ATTUALI

La collezione degli Anfibi è stata recentemente revisionata e ricatalogata da Doria, Salvidio e Tavano (2001), la sua consistenza è sintetizzata nella tabella 1. Nella collezione dei Rettili vi sono rappresentanti di 471 generi e 1.456 specie. Pur non mancando diversi reperti in pelle e tassidermizzati e alcune preparazioni osteologiche, la maggior parte degli esemplari è conservata in alcool in 6.142 vasi di vetro per un numero di esemplari che si aggira intorno alle 12.000 unità (tab. 2).

reptiles (13 of which being new) and 53 amphibians (17 of which being new). The herpetological collection was initially arranged by Doria and Raffaello Gestro. It was subsequently followed for some time by Decio Vinciguerra, then was passed onto Felice Capra and from the 1950s to the end of the 1980s it was looked after by Lilia Capocaccia.

## THE CURRENT COLLECTIONS

The amphibian collection was recently reviewed and re-catalogued by Doria, Salvidio and Tavano (2001); its consistency is summarised in table 1. The reptile collection represents 471 genera and 1,456 species. Even though various skin and taxidermy finds are present, as well as some osteological preparations, most of the specimens are preserved in alcohol in 6,142 glass jars for a number of specimens of around 12,000 units (tab. 2).

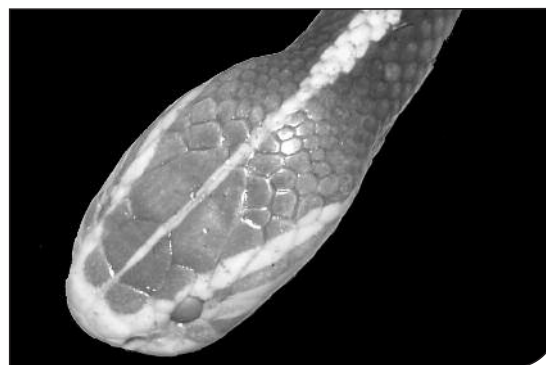


Fig. 2. Particolare dell'Olotipo della specie

*Azemiops feae* Boulenger, 1882. MSNG30891, presente nella collezione del Museo di Storia Naturale di Genova.

Detail of the holotype specimen of *Azemiops feae* Boulenger, 1882. MSNG30891, present in the collection of the Museo di Storia Naturale of Genova.

	Family	Genera	species	Specimens
Anura	19	147	494	11.654
Caudata	10	38	88	1.244
Gymnophiona	3	7	11	69
TOTAL	32	192	593	12.967

Tab. 1. Sintesi della consistenza delle collezioni di Anfibi del Museo di Storia Naturale di Genova.

Summary of the consistency of the amphibian collections of the Museo di Storia Naturale of Genova.

Taxon	Bottles number
Chelonia	215
Rhynchocephalia	2
Crocodylia	28
Amphisbaenia	51
Sauria	2.989
Serpentes	2.857

Tab. 2. Sintesi della consistenza delle collezioni di Rettili del Museo di Storia Naturale di Genova.

Summary of the consistency of the reptile collections of the Museo di Storia Naturale of Genova.

Nel 1961 Capocaccia pubblicò il catalogo dei tipi di Rettili (159 taxa) che viene qui di seguito aggiornato con i dati di raccolta riportando gli ulteriori incrementi.

#### CHELONII, EMYDIDAE

*Emys orbicularis ingauna* Jesu, Piombo, Salvidio, Lamagni, Ortale & Genta, 2004

Italia, Liguria, Peagna (Ceriale, SV), IX. 1995, leg. Alessandra Baudoino; 1 ♀, MSNG 50650, olotipo.

Italia, Liguria, Leca (Albenga, SV), 6.VI.1996, leg. R. Jesu; 1 ♀, MSNG 50651, paratipo.

Nato presso l'Acquario di Genova, 23.X.2000; neonato, MSNG 50652, paratipo.

Nato presso l'Acquario di Genova, 23.X.2000; piccolo di quattro mesi, MSNG 50805, paratipo.

Italia, Liguria, Albenga (SV), 10.X.1950, leg. A. Anfossi; 2 ♂♂, MSNG 35055A e MSNG 35055B.

Italia, Liguria, Ceriale (SV), 11.IX.1957, leg. P. Gaietto; 2 ♂♂ juv., MSNG 38656A e MSNG 38656B.

#### SAURIA, GEKKONIDAE

*Hemidactylus yerburyi panciporosus* Lanza, 1978

Somalia, Oasi di Galgalo, 1953, leg. G. Scortecci; 1 ♂, 1 ♀ e 1 juv., MSNG 46419, paratipi.

*Tropicolotes scorteccii* Cherchi & Spanò, 1963

Yemen, Hadramaut, El Safà, m 400 s.l.m., 2.V.1962, leg. G. Scortecci; 1 es., MSNG 54679, olotipo e 2 es., MSNG 54680, paratipi. Dono Dip.Te.Ris., Università di Genova, 2000.

#### SAURIA, CHAMAELEONIDAE

*Furcifer nicosiai* Jesu, Mattioli & Schimmenti, 1999

Madagascar, Mahajanga Province, Trano Passage, m 90 s.l.m., 3.III.1997, leg R. Jesu & G. Schimmenti; 1 ♂, MSNG 49094, olotipo e 1 ♀, MSNG 49653, paratipo. Dono Acquario di Genova, 2001.

#### SAURIA, SCINCIDAE

*Feylinia polylepis* Bocage, 1887

Sao Tomé e Príncipe, Isola Principe, Roca Infante Don Henrique (m 100-300 s.l.m.), I-III.1901, leg. L. Fea; 1 es., MSNG 37593 A, neotipo designato da Brygoo & Roux-Estève (1983) in quanto i 2 sintipi di Bocage andarono distrutti nel 1977 durante l'incendio del Museo di Lisbona.

#### SERPENTES, VIPERIDAE

*Trimeresurus (Popeia) toba* David, Petri, Vogel & Doria, 2009

Indonesia, Sumatra, Sumatera Utara, Sirambi ("Si Rambé"), 1891, leg. E. Modigliani; 1 ♀, MSNG 30988, olotipo e 1 ♀, MSNG 54338, paratipo.

Indonesia, Sumatra, Pagaran Pisang, 1891, leg. E. Modigliani; 1 ♀, MSNG 54282, paratipo.

*Tropidolaemus immaculatus* (Peters, 1872)

Combinazione originale: *Trimeresurus subannulatus immaculatus*

Malaysia, Sarawak, 1865, leg. O. Beccari & G. Doria; 1 ♀, MSNG 30992, olotipo.

In 1961 Capocaccia published the catalogue of the types of reptiles (159 taxa) which is updated below with the collecting data showing the further additions.

#### CHELONII, EMYDIDAE

*Emys orbicularis ingauna* Jesu, Piombo, Salvidio, Lamagni, Ortale & Genta, 2004

Italy, Liguria, Peagna (Ceriale, SV), IX. 1995, leg. Alessandra Baudoino; 1 ♀, MSNG 50650, holotype.

Italy, Liguria, Leca (Albenga, SV), 6.VI.1996, leg. R. Jesu; 1 ♀, MSNG 50651, paratype.

Born in the Aquarium of Genoa, 23.X.2000; newborn, MSNG 50652, paratype.

Born in the Aquarium of Genoa, 23.X.2000; four months old, MSNG 50805, paratype.

Italy, Liguria, Albenga (SV), 10.X.1950, leg. A. Anfossi; 2 ♂♂, MSNG 35055A and MSNG 35055B.

Italy, Liguria, Ceriale (SV), 11.IX.1957, leg. P. Gaietto; 2 ♂♂ juv., MSNG 38656A and MSNG 38656B.

#### SAURIA, GEKKONIDAE

*Hemidactylus yerburyi panciporosus* Lanza, 1978

Somalia, Oasis of Galgalo, 1953, leg. G. Scortecci; 1 ♂, 1 ♀ and 1 juv., MSNG 46419, paratypes.

*Tropicolotes scorteccii* Cherchi & Spanò, 1963

Yemen, Hadramaut, El Safà, m 400 a.s.l., 2.V.1962, leg. G. Scortecci; 1 specimen, MSNG 54679, holotype and 2 specimens, MSNG 54680, paratypes. Donation from Dip.Te.Ris., University of Genoa, 2000.

#### SAURIA, CHAMAELEONIDAE

*Furcifer nicosiai* Jesu, Mattioli & Schimmenti, 1999

Madagascar, Mahajanga Province, Trano Passage, m 90 a.s.l., 3.III.1997, leg R. Jesu & G. Schimmenti; 1 ♂, MSNG 49094, holotype and 1 ♀, MSNG 49653, paratype. Donation from Aquarium of Genoa, 2001.

#### SAURIA, SCINCIDAE

*Feylinia polylepis* Bocage, 1887

Sao Tomé and Príncipe, Principe Island, Roca Infante Don Henrique (m 100-300 a.s.l.), I-III.1901, leg. L. Fea; 1 specimen, MSNG 37593 A, neotype designated by Brygoo & Roux-Estève (1983) as 2 Bocage syntypes were destroyed in 1977 during the fire in the Museum of Lisbon.

#### SERPENTES, VIPERIDAE

*Trimeresurus (Popeia) toba* David, Petri, Vogel & Doria, 2009

Indonesia, Sumatra, Sumatera Utara, Sirambi ("Si Rambé"), 1891, leg. E. Modigliani; 1 ♀, MSNG 30988, holotype and 1 ♀, MSNG 54338, paratype.

Indonesia, Sumatra, Pagaran Pisang, 1891, leg. E. Modigliani; 1 ♀, MSNG 54282, paratype.

*Tropidolaemus immaculatus* (Peters, 1872)

Original combination: *Trimeresurus subannulatus immaculatus*

Malaysia, Sarawak, 1865, leg. O. Beccari & G. Doria; 1 ♀, MSNG 30992, holotype.

Nella collezione erpetologica sono presenti nel complesso 171 taxa, attualmente validi, rappresentati da tipi.

In the herpetological collection 171 taxa are present altogether, currently valid, represented by types.

## AMPHIBIA

### ANURA

#### BUFONIDAE

*Bufo divergens* Peters, 1871

*Bufo macrotis* Boulenger, 1887

*Bufo scortecii* Balletto & Cherchi, 1970

*Bufo tibamicus* Balletto & Cherchi, 1973

#### DENDROBATIDAE

*Colostethus festae* (Peracca, 1904)

#### HYLIDAE HYLINAE

*Hyla balzani* Boulenger, 1898

*Hyla nana* Boulenger, 1889

*Hyla sanborni* Schmidt, 1944

#### HYLIDAE PELODRYADINAE

*Litoria arfakiana* (Peters & Doria, 1878)

*Litoria congenita* (Peters & Doria, 1878)

*Litoria impura* (Peters & Doria, 1878)

*Litoria vagabunda* (Peters & Doria, 1878)

*Nyctimystes montanus* (Peters & Doria, 1878)

#### HYPEROLIIDAE KASSININAE

*Paracassina obscura* (Boulenger, 1895)

*Phlyctimantis leonardi* (Boulenger, 1906)

#### HYPEROLIIDAE LEPTOPELINAE

*Leptopelis brevipes* (Boulenger, 1906)

*Leptopelis gramineus* (Boulenger, 1898)

*Leptopelis hylodes* (Boulenger, 1906)

*Leptopelis ragazzii* (Boulenger, 1896)

*Leptopelis vanutellii* (Boulenger, 1898)

#### LEPTODACTYLIDAE LEPTODACTYLINAE

*Leptodactylus bolivianus* Boulenger, 1898

#### LEPTODACTYLIDAE TELMATOBIINAE

*Eleutherodactylus milesi* Schmidt, 1933

#### MANTELLIDAE

*Mantidactylus liber* (Peracca, 1893)

#### MICROHYLIDAE ASTEROPHRYINAE

*Xenobatrachus mebelyi* (Boulenger, 1898)

*Xenobatrachus ophiodon* Peters & Doria, 1878

#### MICROHYLIDAE GENYOPHRYNINAE

*Cophixalus ateles* (Boulenger, 1898)

*Cophixalus verrucosus* (Boulenger, 1898)

*Oreophryne kampeni* Parker, 1934

*Oreophryne moluccensis* (Peters & Doria, 1878)

*Sphenophryne cornuta* Peters & Doria, 1878

#### MICROHYLIDAE MICROHYLINAE

*Kalophrynus punctatus* Peters, 1871

*Kaloula baleata ghosbi* Cherchi, 1954

#### MYOBATRACHIDAE LIMNODYNASTINAE

*Lechriodus melanopyga* (Doria, 1874)

#### PELOBATIDAE MEGOPHRYINAE

*Leptolalax pelodytoides* (Boulenger, 1893)

*Megophrys carinensis* (Boulenger, 1889)

*Megophrys feae* (Boulenger, 1887)

*Megophrys parva* (Boulenger, 1893)

#### PIPIDAE XENOPODINAE

*Hymenochirus feae* Boulenger, 1906

#### RANIDAE DICROGLOSSINAE

*Conraua beccarii* (Boulenger, 1911)

*Limnectes dammermani* (Mertens, 1929)

*Platymantis punctata* Peters & Doria, 1878

#### RANIDAE PETROPEDETINAE

*Phrynobatrachus bottegi* (Boulenger, 1895)

*Phrynobatrachus ogoensis* (Boulenger, 1906)

#### RANIDAE PTYCHADENINAE

*Ptychadena tellinii* (Peracca, 1904)

#### RANIDAE RANINAE

*Amolops chunganensis* (Pope, 1929)

*Amolops hongkongensis* (Pope & Romer, 1951)

*Amolops modiglianii* Doria, Salvidio & Tavano, 2001

*Paa feae* (Boulenger, 1887)

*Rana humeralis* Boulenger, 1887

*Rana lateralis* Boulenger, 1887

*Rana luctuosa* (Peters, 1871)

#### RHACOPHORIDAE RHACOPHORINAE

*Chirixalus vittatus* (Boulenger, 1887)

*Philautus beddomii* (Günther, 1876)

*Philautus parvulus* (Boulenger, 1893)

*Polypedates feae* (Boulenger, 1893)

*Rhacophorus verrucosus* Boulenger, 1893

### CAUDATA

#### PLETHODONTIDAE PLETHODONTINAE

*Pseudoerycea goebeli* (Schmidt, 1936)

#### GYMNOPHIONA CAECILIIDAE

*Schistometopum ephale* Taylor, 1964

continua →

## REPTILIA

### CHELONII

#### CHELIDAE

- Chelodina novaeguineae* Boulenger, 1888  
*Emydura subglobosa* (Krefft, 1876)

### SQUAMATA

#### AMPHISBAENA AMPHISBAENIDAE

- Amphisbaena silvestrii* Boulenger, 1902  
*Cynisca bifrontalis* (Boulenger, 1906)  
*Cynisca feae* (Boulenger, 1906)  
*Cynisca oligopholis* (Boulenger, 1906)  
*Dalophia gigantea* (Peracca, 1903)

#### SAURIA AGAMIDAE

- Agama bottegi* Boulenger, 1898  
*Agama doriae* Boulenger, 1885  
*Agama robecchii* Boulenger, 1892  
*Agama rueppelli* Vaillant, 1882  
*Aphaniotis acutirostris* Modigliani, 1889  
*Dendragama boulengeri* (Doria, 1888)  
*Draco beccarii* Peters & Doria, 1878  
*Draco modiglianii* Vinciguerra, 1892  
*Gonocephalus doriae* Peters, 1871  
*Harpesaurus beccarii* Doria, 1888  
*Harpesaurus modiglianii* Vinciguerra, 1933  
*Hypsilurus bruijnii* Peters & Doria, 1878  
*Hypsilurus geelvinkianus* (Peters & Doria, 1878)  
*Phrynocephalus persicus* De Filippi, 1863  
*Pseudocalotes microlepis* (Boulenger, 1887)

#### CHAMAELEONIDAE

- Chamaeleo feae* Boulenger, 1906  
*Furcifer nicosiai* Jesu, Mattioli & Schimmenti, 1999  
*Rieppoleon kerstenii robecchii* (Boulenger, 1892)

#### CORDYLIDAE

- Cordylus rivaie* (Boulenger, 1896)

#### GEKKONIDAE

- Cyrtodactylus consobrinus* (Peters, 1871)  
*Cyrtodactylus feae* (Boulenger, 1893)  
*Cyrtodactylus lorae* (Boulenger, 1897)  
*Cyrtodactylus peguensis* (Boulenger, 1893)  
*Hemidactylus aporus* Boulenger, 1906  
*Hemidactylus bouvieri boavistensis* Boulenger, 1906  
*Hemidactylus citernii* Boulenger, 1912  
*Hemidactylus jubensis* Boulenger, 1895  
*Hemidactylus macropholis* Boulenger, 1896  
*Hemidactylus ruspolii* Boulenger, 1896  
*Hemidactylus yerburyi panciporosus* Lanza, 1978  
*Pristurus longipes* Peters, 1871  
*Tarentola delalandi rudis* Boulenger, 1906  
*Tropicolotes scortecchii* Cherchi & Spanò, 1963

#### EMYDIDAE

- Emys orbicularis ingauna* Jesu, Piombo, Salvidio, Lammagni, Ortale & Genta, 2004

#### LACERTIDAE

- Gallotia atlantica* (Peters & Doria, 1882)  
*Latastia boscai* Bedriaga, 1884  
*Latastia doriae* Bedriaga, 1884  
*Latastia doriae martensi* Bedriaga, 1884  
*Ophisops elegans blanfordi* Schmidt, 1939  
*Podarcis tiliguerta toro* (Mertens, 1932)  
*Pseuderemias erythrosticka* (Boulenger, 1891)

#### PHRYNOSOMATIDAE

- Sceloporus edwardtaylori* Smith, 1936

#### POLYCHROTIDAE

- Anisolepis grilli* Boulenger, 1891  
*Anolis festae* Peracca, 1904

#### SCINCIDAE

- Afroablepharus tancredi* (Boulenger, 1909)  
*Carlia beccarii* (Peters & Doria, 1878)  
*Chalcides bottegi* Boulenger, 1898  
*Chalcides ocellatus sacchii* Lanza, 1954  
*Chalcides ocellatus zavattarii* Lanza, 1954  
*Chioninia spinalis* (Boulenger, 1906)  
*Emoia callisticta* (Peters & Doria, 1878)  
*Emoia sanfordi* Schmidt & Burt, 1930  
*Eutropis quadricarinata* (Boulenger, 1887)  
*Feylinia polylepis* Bocage, 1887  
*Lipimia nitens* (Peters, 1871)  
*Lipimia relictata* (Vinciguerra, 1892)  
*Lygosoma productum* Boulenger, 1909  
*Lygosoma vinciguerrae* Parker, 1932  
*Scincella doriae* (Boulenger, 1887)  
*Scincella melanosticta* (Boulenger, 1887)  
*Scincella punctatolineata* (Boulenger, 1893)  
*Sphenomorphus annectens* (Boulenger, 1897)  
*Sphenomorphus consobrinus* (Peters & Doria, 1878)  
*Sphenomorphus lorae* (Boulenger, 1897)  
*Sphenomorphus malayanum* (Doria, 1888)  
*Sphenomorphus meyeri* Doria, 1874  
*Sphenomorphus sabanus* Inger, 1958  
*Sphenomorphus undulatus* (Peters & Doria, 1878)  
*Tropidophorus beccarii* Peters, 1871

#### TEIIDAE

- Cnemidophorus leachei* Peracca, 1897

#### VARANIDAE

- Varanus beccarii* (Doria, 1874)  
*Varanus salvadorii* (Peters & Doria, 1878)

continua →

## SERPENTES

### ATRACTASPIDIDAE

*Atractaspis leucomelas* Boulenger, 1895

*Micrelaps boettgeri* Boulenger, 1896

### BOIDAE

*Apodora papuana* (Peters & Doria, 1878)

*Leiopython albertisii* (Peters & Doria, 1878)

### COLUBRIDAE

*Amphisma celebicum* (Peters & Doria, 1878)

*Atractus balzani* Boulenger, 1898

*Calamelaps feae* Boulenger, 1906

*Coelognathus subradiata enganensis* (Vinciguerra, 1892)

*Coluber brevis* (Boulenger, 1895)

*Coluber somalicus* (Boulenger, 1896)

*Cyclophiops doriae* Boulenger, 1888

*Dendrelaphis subocularis* (Boulenger, 1888)

*Elapomorphus spegazzinii* Boulenger, 1913

*Enhydris doriae* (Peters, 1871)

*Gongylosoma longicauda* Peters, 1871

*Gonyophis margaritatus* Peters, 1871

*Hapsidobryas principis* Boulenger, 1906

*Oligodon planiceps* (Boulenger, 1888)

*Oligodon torquatus* (Boulenger, 1888)

*Philodryas aestivus subcarinatus* Boulenger, 1902

*Prosymna ruspolii* (Boulenger, 1896)

*Pseudoboodon gascae* Peracca, 1897

*Tropidonophis doriae* (Boulenger, 1897)

### ELAPIDAE

*Dendroaspis polylepsis antinori* (Peters, 1873)

### HYDROPHIIDAE

*Pseudechis papuanus* Peters & Doria, 1878

*Toxicocalamus loriae* (Boulenger, 1898)

### LEPTOTYPHLOPIDAE

*Leptotyphlops sundewalli gesti* (Boulenger, 1906)

### TYPHLOPIDAE

*Rhinotyphlops feae* (Boulenger, 1906)

*Typhlops kraali* Doria, 1874

### VIPERIDAE

*Azemiops feae* Boulenger, 1888 (fig. 2)

*Crotalus pusillus* Klauber, 1952

*Trimeresurus borneensis* Peters, 1872

*Trimeresurus toba* David, Petri, Vogel & Doria, 2009

*Tropidolaemus immaculatus* (Peters, 1872)

## RINGRAZIAMENTI

Si ringraziano Roberto Poggi (Direttore del Museo) per il consueto aiuto; Maria Bruna Invernici e Massimo Petri (Tecnici del Museo) per la preziosa collaborazione.

## BIBLIOGRAFIA / REFERENCES

- Boulenger G. A., 1893, *Viaggio di Leonardo Fea in Birmania e regioni vicine. LIII. Concluding Report on the Reptiles and Batrachians obtained in Burma by Signor L. Fea, dealing with the Collection made in Pegu and the Karen Hills in 1887-88 (Plat. VII - XII)*, Annali Mus. civ. St. nat. Genova, 33: 304 - 347.
- Brygoo E. R., Roux-Estève R., 1983, *Feylimia, genre de Lézards africains de la famille des Scincidae, sous-famille des Feylimiinae*, Bull. Mus. natn. Hist. nat., Paris, 4e sér., 5, section A, 1: 307-341.

## ACKNOWLEDGEMENTS

Thank you to Roberto Poggi (Director of the Museum) for his usual help; Maria Bruna Invernici and Massimo Petri (Museum technicians) for their valued cooperation.

- Capocaccia L., 1961, *Catalogo dei tipi di Rettili del Museo Civico di Storia Naturale di Genova*, Annali Mus. civ. St. nat., Genova, 72: 86-111.
- Doria G., Salvidio S., Tavano M. L., 2001, *Catalogo degli Anfibi del Museo Civico di Storia Naturale "G. Doria" di Genova*, Annali Mus. civ. St. nat. G. Doria, Genova, 94: 21-247.
- Peters W., 1872, *Übersicht der von den Herren M.se G. Doria und Dr. O. Beccari in Sarawak auf Borneo von 1865 bis 1868 gesammelten Amphibien*, Annali Mus. civ. St. nat. Genova, 3: 27-45.